

Возьми в дорогу/передай автомеханику

Mazda

626 / Capella

*Модели 2WD&4WD 1997-2002 гг. выпуска
с бензиновыми двигателями
FP (1,8 л) и FS (2,0 л)*

***Руководство по ремонту
и техническому обслуживанию***

СЕРИЯ ПРОФЕССИОНАЛ

Книги издательства Легион-Автодата серии "Профессионал" рекомендованы к использованию в автосервисах двумя профессиональными сообществами автомобильных диагностов: Союзом автомобильных диагностов и Ассоциацией диагностов, автоэлектриков и чиптюнеров - АДАКТ.



Владельцы автомобилей Mazda 626 / Capella с дизельными двигателями RF (2,0 л) для ремонта и технического обслуживания могут воспользоваться книгой "Двигатели Mazda RF, RF-Turbo, R2, WL, WL-Turbo"

Москва
Легион-Автодата
2014

УДК 629.314.6
ББК 39.335.52

М13

Mazda 626 / Capella. Модели 2WD&4WD 1997-2002 гг. выпуска
с бензиновыми двигателями FP (1,8 л) и FS (2,0 л). **Серия "Профессионал".**
Руководство по ремонту и техническому обслуживанию.

- М.: Легион-Автодата, 2014. - 440 с.: ил. ISBN 5-88850-275-8

(Код 2770)

Руководство по ремонту Mazda 626 / Capella 1997-2002 гг. выпуска с бензиновыми двигателями FP (1,8 л) и FS (2,0 л).

Издание содержит руководство по эксплуатации, подробные сведения по техническому обслуживанию автомобиля, ремонту и регулировке элементов систем двигателя (в т.ч. впрыска топлива, зажигания, запуска и зарядки), механической и автоматической коробок переключения передач (МКПП и АКПП), элементов тормозной системы (включая антиблокировочную систему тормозов (ABS), противобуксовочную систему (TCS) и систему курсовой устойчивости (DSC)), рулевого управления, подвески, кузовных элементов, систем кондиционирования и вентиляции (AC), системы пассивной безопасности (SRS).

Приведены инструкции по диагностике 8 электронных систем: управления двигателем, АКПП, ABS / TCS / DSC, AC, SRS, комбинации приборов, иммобилайзера и системы поддержания скорости.

Подробно описан 331 код неисправности: P0, P1, B1, C1, U2, Flash и возможные причины их возникновения. Приведены разъемы и процедуры проверки сигналов на выводах блоков управления различными системами - PinData.

Представлены 102 подробные электросхемы (42 системы) для различных вариантов комплектации автомобилей, расположение и общий вид разъемов, описание большинства элементов электрооборудования и описания проверок элементов электрооборудования.

Некоторые дополнительные процедуры по диагностике, которые требуют профессиональных навыков и опыта работы с электронными системами управления, представлены в интерактивной базе данных **MotorData.ru**.

Приведены возможные неисправности и методы их устранения, сопрягаемые размеры основных деталей и пределы их допустимого износа, рекомендуемые смазочные материалы, рабочие жидкости, размеры рекомендуемых и допускаемых шин и дисков.

Книга будет полезна как автовладельцам, начинающим и опытным, так и профессионалам авторемонта и диагностики. Автовладелец найдет для себя полезными: инструкцию по эксплуатации, техническое обслуживание (с периодичностью и необходимыми материалами), инструкции по самостоятельному ремонту. Профессионалам будут полезны: операции по сложному ремонту, допустимые размеры деталей, данные по диагностике и подробные схемы электрооборудования.

Книги серии "Профессионал" могут выручить Вас в дороге, если Вам придется пользоваться услугами автосервиса, незнакомого или малознакомого с особенностями модели Вашего автомобиля. Отдавая автомобиль на СТО, оставьте нашу книгу в автомобиле, и в случае каких-либо затруднений автомеханик сможет воспользоваться ею, что значительно ускорит ремонт Вашего автомобиля. Качественное изложение материала позволяет сократить время обслуживания автомобиля и сделать его более эффективным.

Книга предназначена для автовладельцев, персонала СТО и ремонтных мастерских. Книги издательства "Легион-Автодата" серии "Профессионал" рекомендованы к использованию в автосервисах двумя профессиональными сообществами автомобильных диагностов: **Союзом автомобильных диагностов и Ассоциацией диагностов, автоэлектриков и чиптюнеров – АДАКТ**.

На сайте **www.autodata.ru**, в разделе "Форум", Вы можете обсудить профессиональные вопросы по диагностике различных систем автомобилей.

© ЗАО "Легион-Автодата" 2006, 2014
E-mail: Legion@autodata.ru
<http://www.autodata.ru>
www.motorbooks.ru

Замечания, советы из опыта эксплуатации и ремонта автомобилей, рекомендации и отзывы о наших книгах Вы можете направить по электронной почте: notes@autodata.ru.
Готовы рассмотреть предложения по размещению рекламы в наших изданиях.

Лицензия ИД №00419 от 10.11.99.
Подписано в печать 16.04.2014.
Формат 60×90 1/8. Печ. л. 55
Бумага офсетная. Печать офсетная.

Издание находится под охраной авторского права. Ни одна часть данной публикации не разрешается для воспроизведения, переноса на другие носители информации и хранения в любой форме, в том числе электронной, механической, на лентах или фотокопиях.

Руководство по эксплуатации

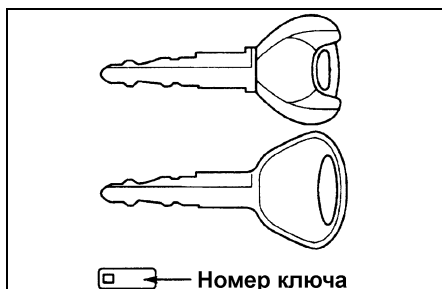
ВНИМАНИЕ: При проведении работ в салоне автомобиля, оборудованного системой подушек безопасности и преднатяжителей ремней (система SRS), следует быть особенно внимательными, чтобы не повредить блок управления системы SRS. Во избежание случайного срабатывания подушек безопасности или преднатяжителей ремней перед началом работ установите колеса в положение прямолинейного движения и замок зажигания в положение "LOCK", отсоедините провод от отрицательной клеммы аккумулятора и подождите не менее 90 секунд (время разряда резервного питания). Не пытайтесь разбирать узел подушки безопасности или узел преднатяжителя ремня, т.к. в данных узлах нет деталей, требующих обслуживания. Если подушки безопасности и/или преднатяжители ремней срабатывали (разворачивались), то их нельзя отремонтировать и использовать повторно.

Блокировка дверей

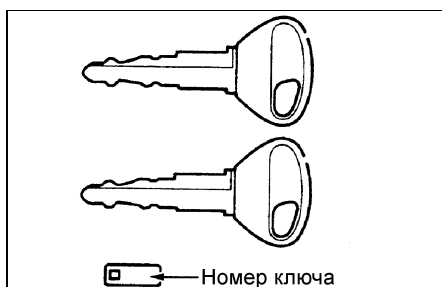
1. В комплект входит несколько ключей. В зависимости от комплектации модели ключи бывают с системой иммобилайзера и без нее. Любой ключ позволяет запустить двигатель, отпереть все двери, в том числе и заднюю дверь / крышку багажника.

(Модели с левым рулем) В комплект ключей также входит дополнительный ключ, который позволяет отпереть двери, заднюю дверь / крышку багажника и запустить двигатель, но не дает открыть вещевой ящик. При ремонте автомобиля в автосервисе рекомендуется отдавать дополнительный ключ представителю автосервиса, что позволит хранить документы в вещевом ящике.

Примечание: перепишите номер ключа и храните его в надежном месте. Если вы потеряете ключ, дубликат может быть изготовлен вашим дилером фирмы "Mazda" по номеру.

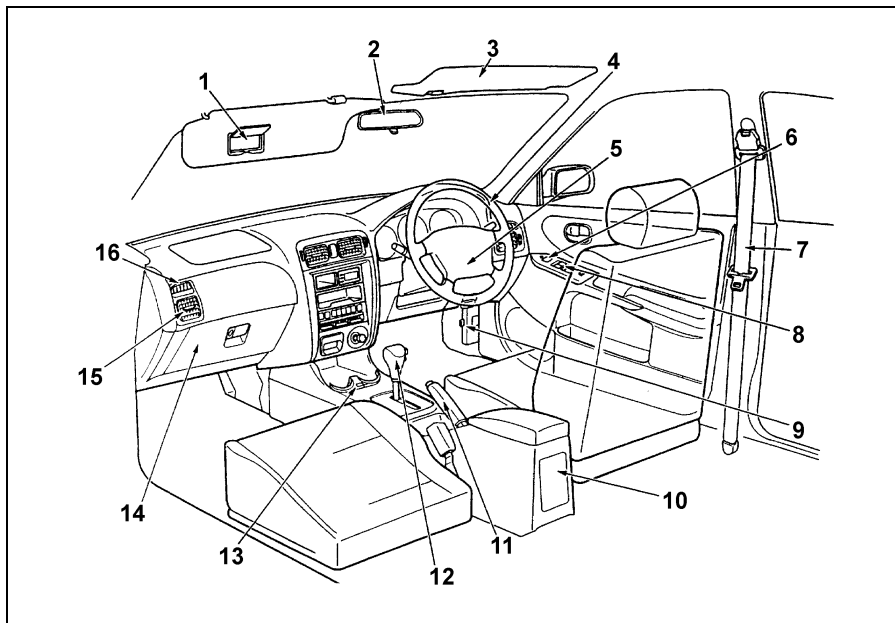
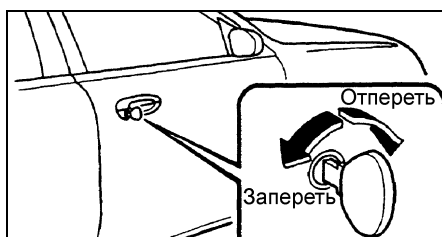


Модели без иммобилайзера.

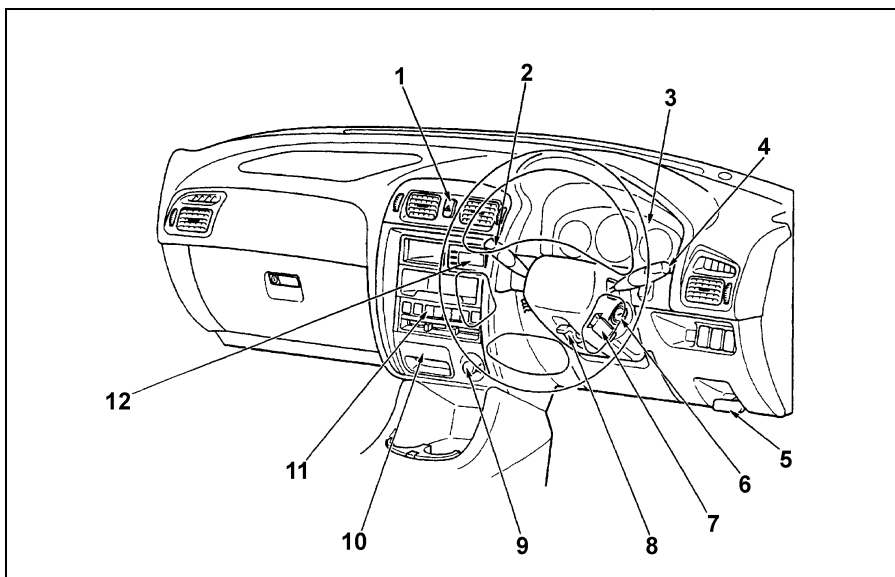


Модели с иммобилайзером.

2. Для отпирания/запирания замка водительской двери и двери переднего пассажира снаружи в дверной замок необходимо вставить ключ и проверить его вперед/назад.



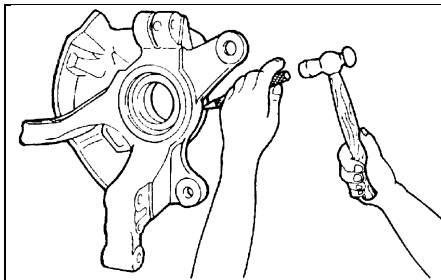
Расположение компонентов в салоне. 1 - косметическое зеркало, 2 - зеркало заднего вида, 3 - солнцезащитный козырек, 4 - рулевое колесо, 5 - звуковой сигнал, 6 - выключатель блокировки стеклоподъемников, 7 - ремень безопасности, 8 - панель управления стеклоподъемниками, 9 - блок предохранителей (в салоне), 10 - задняя пепельница, 11 - рычаг стояночного тормоза, 12 - рычаг переключения передач / селектор, 13 - подстаканник, 14 - вещевой ящик, 15 - дефлектор, 16 - боковой дефлектор.



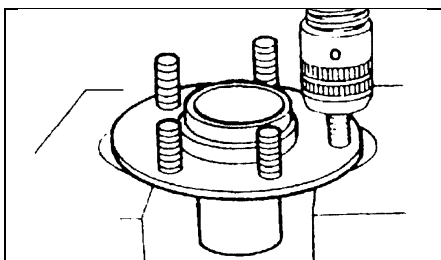
Панель приборов. 1 - выключатель аварийной сигнализации, 2 - переключатель управления стеклоочистителем и омывателем, 3 - комбинация приборов, 4 - переключатель света фар и указателей поворота, 5 - рычаг привода замка капота, 6 - замок зажигания, 7* - переключатель системы поддержания скорости ("круиз-контроля"), 8 - рычаг блокировки рулевой колонки, 9 - прикуриватель, 10 - передняя пепельница, 11 - панель управления отопителем и кондиционером, 12 - часы.

Примечание: * - некоторые модели.

б) Снимите грязезащитный щиток при помощи зубила.

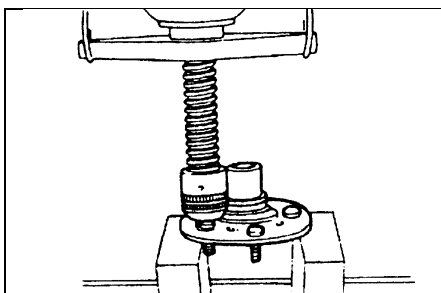


5. При помощи пресса, выпрессуйте шпильку крепления колеса.
Примечание: не снимайте шпильку крепления колеса если не заменяете саму шпильку.

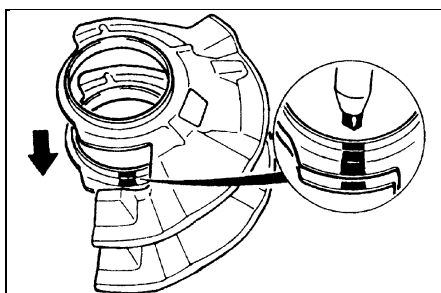


Примечания по установке

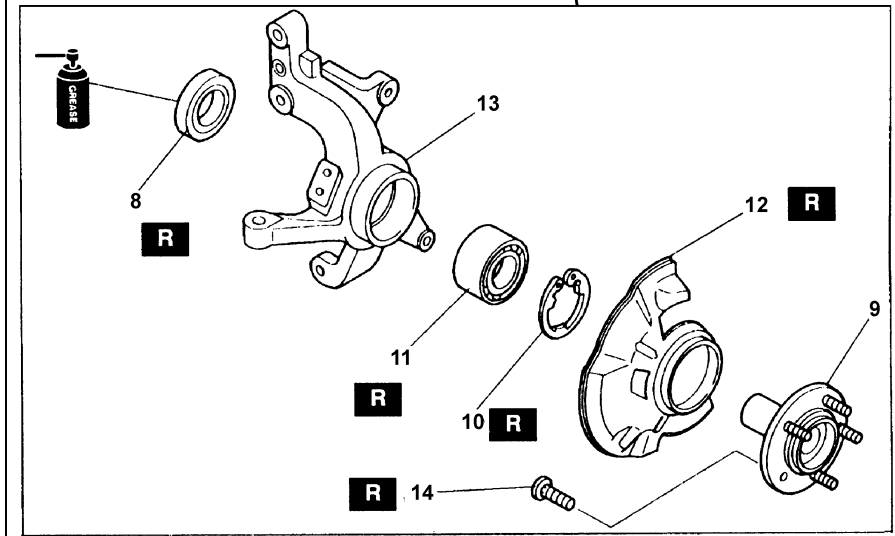
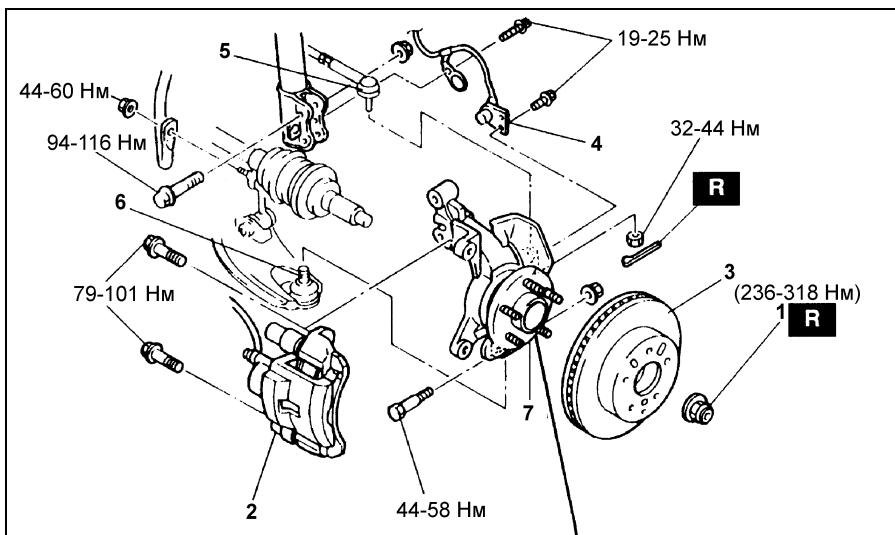
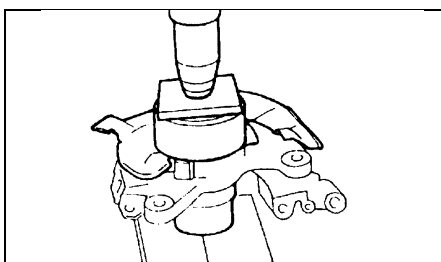
1. При помощи пресса запрессуйте шпильку крепления колеса.



2. Установите грязезащитный щиток.
а) Нанесите на новый щиток метку в том же месте, что и на старом.

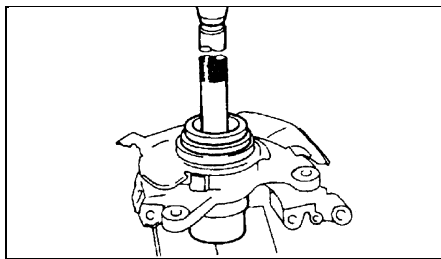


б) Совместите метки на новом щитке и поворотном кулаке.
в) Напрессуйте новый грязезащитный щиток на поворотный кулак.

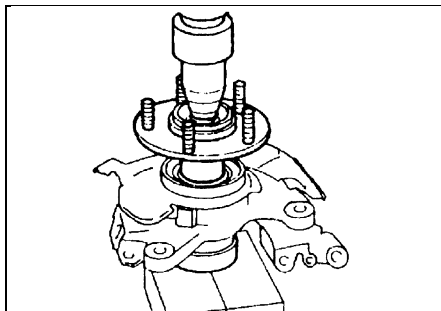


Снятие и установка ступицы переднего колеса. 1 - гайка, 2 - тормозной суппорт, 3 - тормозной диск, 4 - датчик частота вращения колеса (модели с ABS), 5 - наконечник рулевой тяги, 6 - шаровая опора нижнего рычага подвески, 7 - ступица и поворотный кулак в сборе, 8 - сальник, 9 - ступица, 10 - стопорное кольцо, 11 - подшипник, 12 - грязезащитный щиток, 13 - поворотный кулак, 14 - шпилька крепления колеса.

3. При помощи пресса и оправки, запрессуйте новый подшипник.

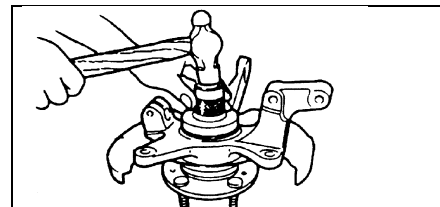


4. При помощи пресса, установите ступицу.



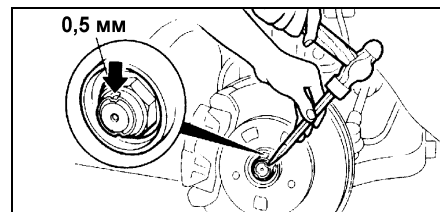
5. Установите новый сальник.
а) Нанесите смазку на уплотняющую кромку нового сальника.

б) При помощи молотка и оправки, установите сальник заподлицо с поверхностью поворотного кулака.



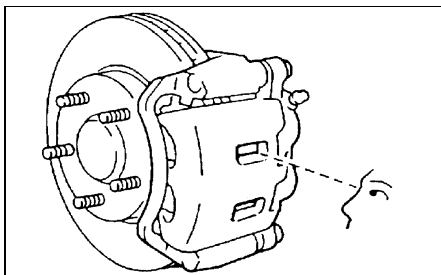
6. Затяните новую гайку крепления ступицы и законтрите ее, как показано на рисунке.

Момент затяжки 236 - 318 Н·м



в) Проверьте толщину накладок тормозных колодок.

Минимальная толщина..... 2,0 мм

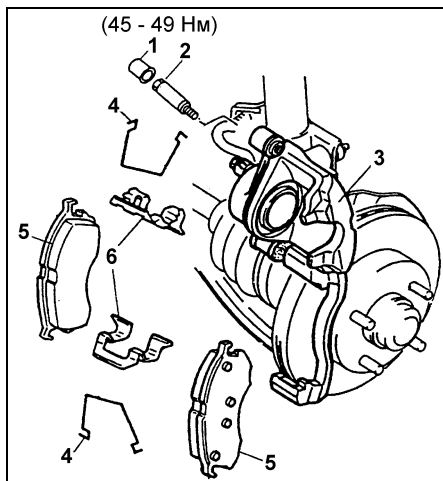


г) Замените тормозные колодки комплектом (правая и левая сторона одновременно), если хоть одна из накладок колодки имеет минимальную или меньшую толщину.

Замена тормозных колодок

Снимайте детали в порядке их нумерации на сборочном рисунке "Замена тормозных колодок".

Примечание: установка производится в порядке, обратном снятию.



Замена тормозных колодок. 1 - колпачок, 2 - направляющий палец, 3 - суппорт, 3 - индикатор износа накладки, 4 - пружина, 5 - тормозная колодка, 6 - удерживающий пластинчатый вкладыш.

Снятие и установка суппорта

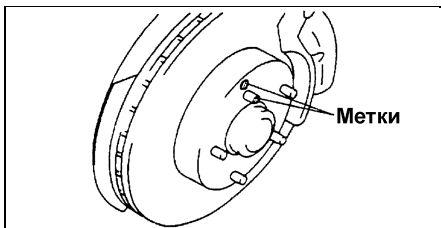
Примечание: установка производится в порядке, обратном снятию.

1. Снимайте детали в порядке их нумерации на сборочном рисунке "Снятие и установка суппорта".

2. После установки нажмите педаль тормоза несколько раз и, вращая колеса от руки, убедитесь в легкости и плавности вращения колес.

Примечания по снятию

Перед снятием тормозного диска нанесите метки на шпильку крепления колеса и тормозной диск.



Примечания по установке

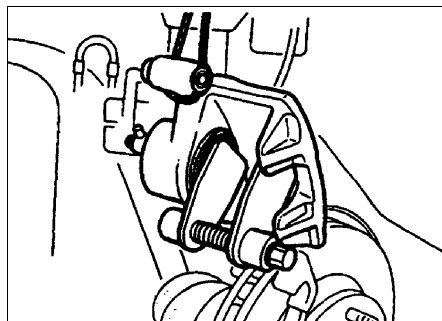
1. Установите тормозной диск.

а) Удалите ржавчину и загрязнения с поверхности диска контактирующей со ступицей.

б) Совместите установочные метки и установите тормозной диск.

2. Установите тормозные колодки.

а) При помощи спецприспособления, полностью утопите поршни в цилиндры.

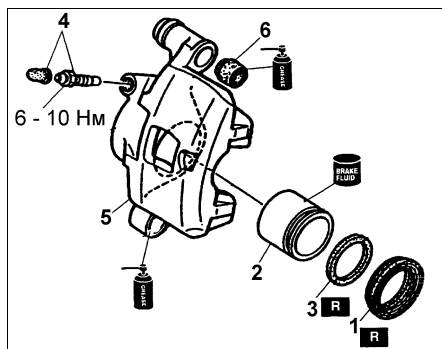


б) Установите тормозные колодки.

Разборка и сборка суппорта

Снимайте детали в порядке их нумерации на сборочном рисунке "Суппорт".

Примечание: установка производится в порядке, обратном снятию.

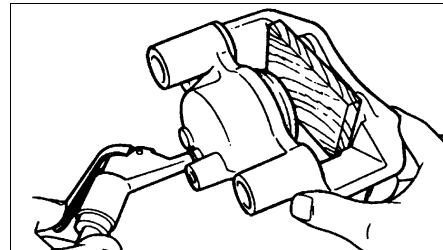


Суппорт. 1 - пыльник, 2 - поршень, 3 - уплотняющая манжета, 4 - колпачок и штуцер прокачки, 5 - суппорт, 6 - пыльник.

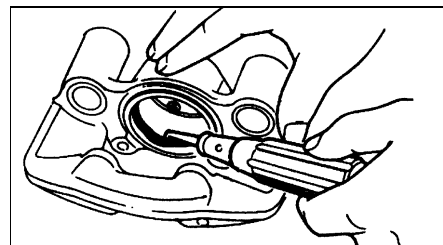
Примечания по разборке

1. Поставьте деревянную пластинку во внутреннюю часть скобы суппорта. Для выдавливания поршня, подайте сжатый воздух через входное отверстие цилиндра.

Внимание: для предотвращения неожиданного выскочивания поршня из цилиндра, сжатый воздух в цилиндр подавайте осторожно.



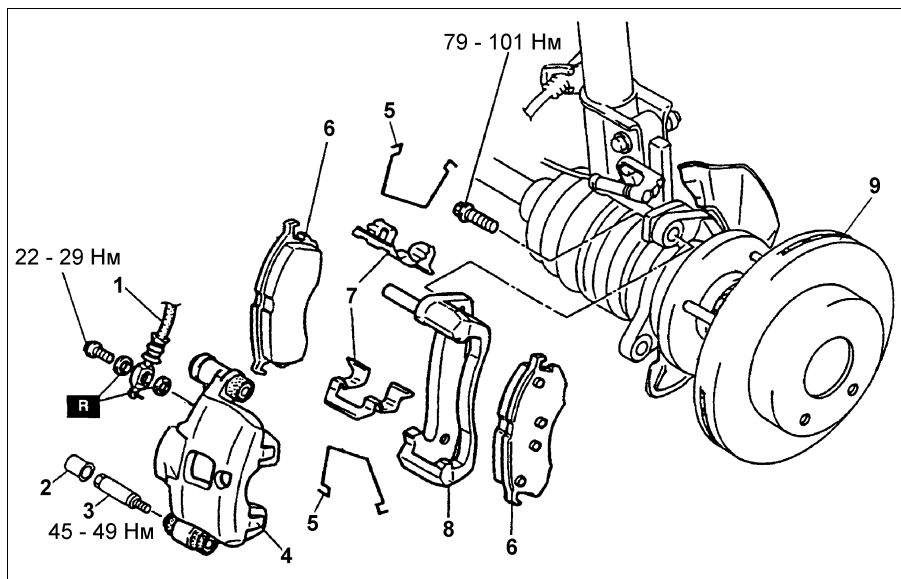
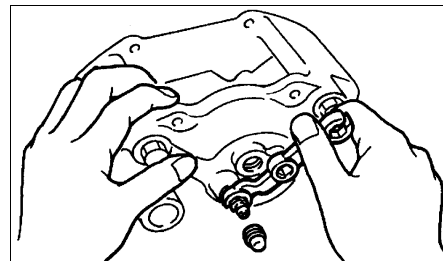
2. Используя спецприспособление, чтобы вынуть уплотняющую манжету из тормозного цилиндра.



Примечания по сборке

Для затяжки штуцера, используйте спецприспособление.

Момент затяжки 5,9 - 8,8 Н·м



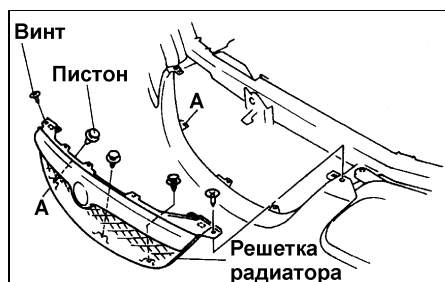
Снятие и установка суппорта. 1 - тормозной шланг, 2 - колпачок, 3 - направляющий палец, 4 - суппорт, 5 - пружина, 6 - тормозные колодки, 7 - удерживающий пластинчатый вкладыш, 8 - скоба суппорта, 9 - тормозной диск.

Кузов

Передний бампер

Снятие и установка

1. Отсоедините провод от отрицательной клеммы аккумуляторной батареи.
2. Снимите решетку радиатора.
 - а) Снимите верхний уплотнитель.
 - б) Снимите пистоны и отверните винты.
 - в) Потяните решетку вперед, затем отсоедините фиксатор и снимите решетку радиатора.

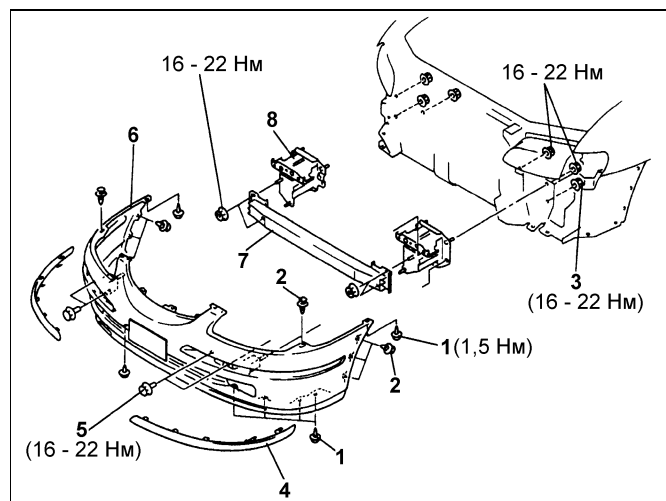


3. Снимите передние указатели поворота.
4. Отогните подкрылок.
5. Снимите бочок омывателя лобового стекла.
6. При снятии переднего бампера руководствуйтесь сборочным рисунком "Передний бампер". Снятие проводите в последовательности, указанной на рисунке. Моменты затяжки болтов и винтов крепления деталей указаны на рисунке.
7. Установка производится в порядке, обратном снятию.

Задний бампер

Снятие и установка

1. Снимите задние вставки.
2. Снимите брызговики.
3. При снятии заднего бампера руководствуйтесь сборочным рисунком "Задний бампер". Снятие проводите в последовательности, указанной на рисунке. Моменты затяжки болтов и винтов крепления деталей указаны на рисунке.
4. Установка производится в порядке, обратном снятию.

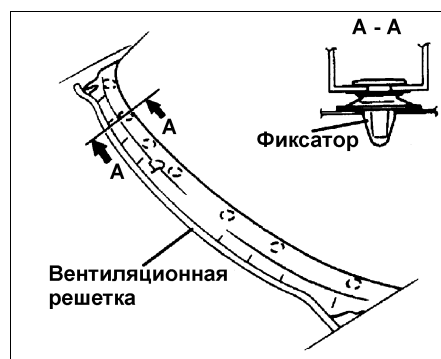


Передний бампер. 1 - винт, 2 - пистон, 3 - гайка, 4 - отделка бампера, 5 - болт, 6 - передний бампер, 7 - усилитель переднего бампера, 8 - проставка.

Вентиляционная решетка

Снятие и установка

1. Снимите стеклоочистители лобового стекла (см. главу "Электрооборудование кузова").
2. При помощи специнструмента отсоедините фиксаторы от вентиляционной решетки, затем снимите вентиляционную решетку.



3. Установка производится в порядке, обратном снятию.

Капот

Регулировка

1. Снимите замок капота.
2. Измерьте вертикальные и горизонтальные зазоры между капотом и кузовом и сравните полученные значения с приведенными в таблице "Регулировка капота".

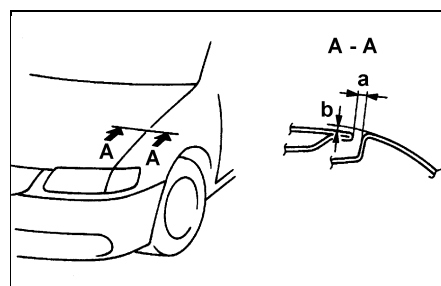


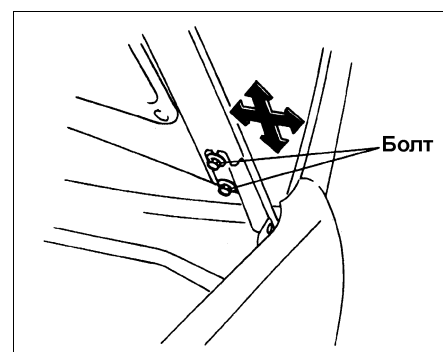
Таблица. Регулировка капота.

Зазор	Значение, мм
a	3,0 - 5,0
b	0 - 1,5

3. Если значения не соответствуют приведенным в таблице, то отрегулируйте положение капота.
4. Установите замок капота.

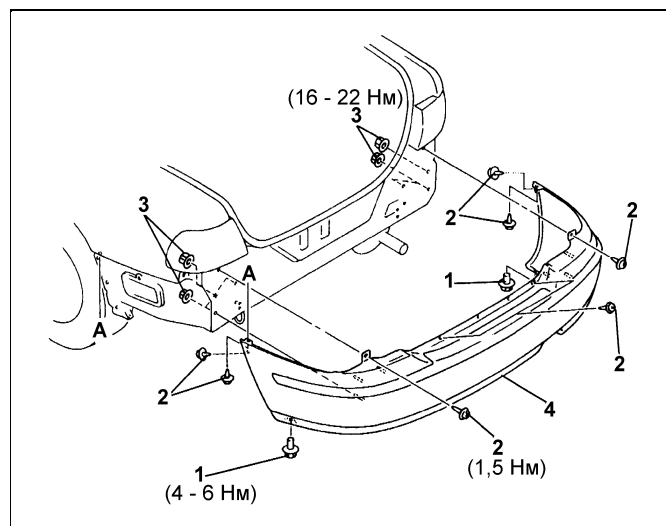
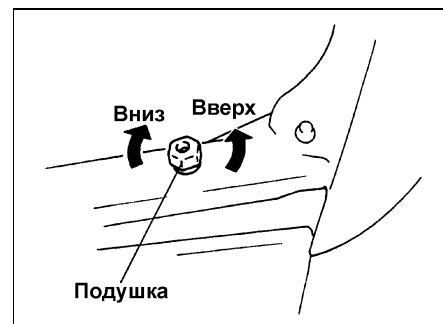
Регулировка горизонтального зазора

Ослабьте болты крепления петель к капоту и отрегулируйте зазор. После регулировки затяните болты крепления.



Регулировка вертикальных зазоров

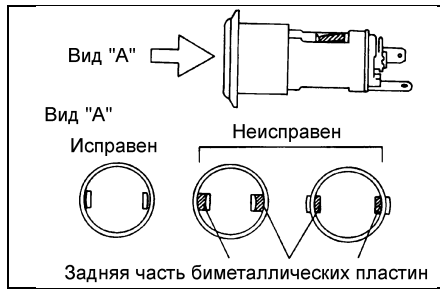
Отрегулируйте высоту переднего края капота, поворачивая подушки, как показано на рисунке.



Задний бампер. 1 - болт, 2 - винт, 3 - гайка, 4 - задний бампер.

Проверка

1. Извлеките прикуриватель из патрона.
2. Убедитесь, что биметаллические пластины не деформированы.
3. Проверьте биметаллические пластины, как показано на рисунке.



4. Если биметаллические пластины деформированы, замените патрон.

Разъем для подключения дополнительного оборудования (модели с 09/1999г.)

Снятие и установка

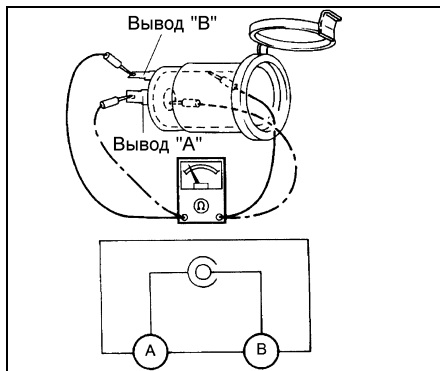
1. Отсоедините провод от отрицательной клеммы аккумуляторной батареи.
2. Снимите боковую отделку багажного отделения.
3. Поверните крепление против часовой стрелки.



4. Снимите разъем для подключения дополнительного оборудования.
5. Установку произведите в порядке, обратном снятию.

Проверка

1. Снимите разъем для подключения дополнительного оборудования.
2. Проверьте наличие проводимости между корпусом разъема для подключения дополнительного оборудования и выводами "А" и "В" при помощи омметра, как показано на рисунке.

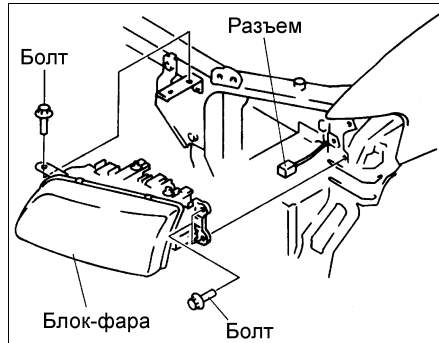


Если проводимость отсутствует, замените разъем для подключения дополнительного оборудования.

Система внешнего освещения

Снятие и установка блок-фары

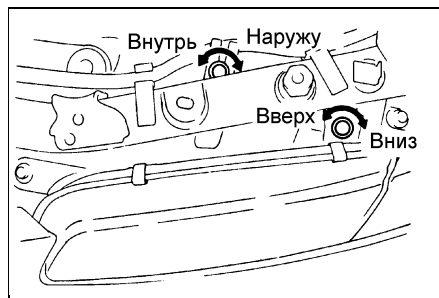
1. Отсоедините провод от отрицательной клеммы аккумуляторной батареи.
2. Снимите передний бампер (см. главу "Кузов" раздел "Передний бампер").
3. Отсоедините разъем.
4. Отверните болт.
5. Снимите блок-фару.



6. Установку произведите в порядке, обратном снятию.
7. При необходимости отрегулируйте фары.

Регулировка фар

1. Проверьте давление в шинах.
2. Установите незагруженный автомобиль на ровную горизонтальную поверхность.
3. Посадите человека на место водителя.
4. Установите автомобиль перпендикулярно стене на расстоянии трех метров от фар до стены.
5. Во время регулировки одной фары отсоедините разъем от другой фары.
6. Отрегулируйте фары, вращая регулировочные винты, как показано на рисунке. Сначала ослабьте винты, а потом затяните их.



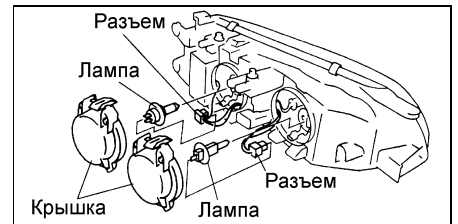
Примечание: если регулировочные винты сначала затянуть, а потом ослабить, то это может привести к разрегулировке фар во время движения автомобиля.

Замена ламп в фарах

Внимание: галогеновые лампы сильно нагреваются во время работы. Если поверхность лампы загрязнится, это приведет к чрезмерному нагреву поверхности галогеновой лампы и ее срок службы сократится. При замене галогеновой лампы держите её за металлический цоколь, а не за стекло.

1. Отсоедините провод от отрицательной клеммы аккумуляторной батареи.
2. Снимите крышку.

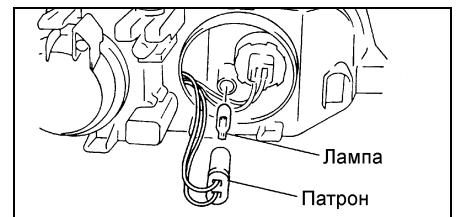
3. Отсоедините разъем от фары.
4. Отсоедините фиксаторы и извлеките лампу.



5. Установку произведите в порядке, обратном снятию.

Замена ламп в переднем габарите

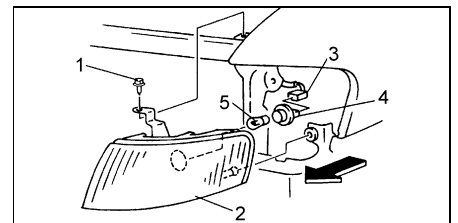
1. Отсоедините провод от отрицательной клеммы аккумуляторной батареи.
2. Снимите крышку.
3. Извлеките патрон и лампу.



4. Установку произведите в порядке, обратном снятию.

Снятие и установка переднего указателя поворота

1. Отсоедините провод от отрицательной клеммы аккумуляторной батареи.
2. Снимите передний указатель поворота в последовательности номеров, указанных на рисунке.

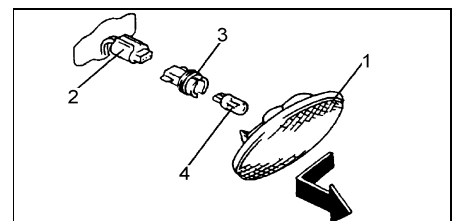


- 1 - винт, 2 - передний указатель поворота, 3 - разъем, 4 - патрон, 5 - лампа.

3. Установку произведите в порядке, обратном снятию.

Снятие и установка повторителей поворота

1. Отсоедините провод от отрицательной клеммы аккумуляторной батареи.
2. Снимите повторители поворота в последовательности номеров, указанных на рисунке.



- 1 - повторитель поворота, 2 - разъем, 3 - патрон, 4 - лампа.

3. Установку произведите в порядке, обратном снятию.

СИСТЕМА УПРАВЛЕНИЯ ДВИГАТЕЛЕМ / СИСТЕМА УПРАВЛЕНИЯ АКПП

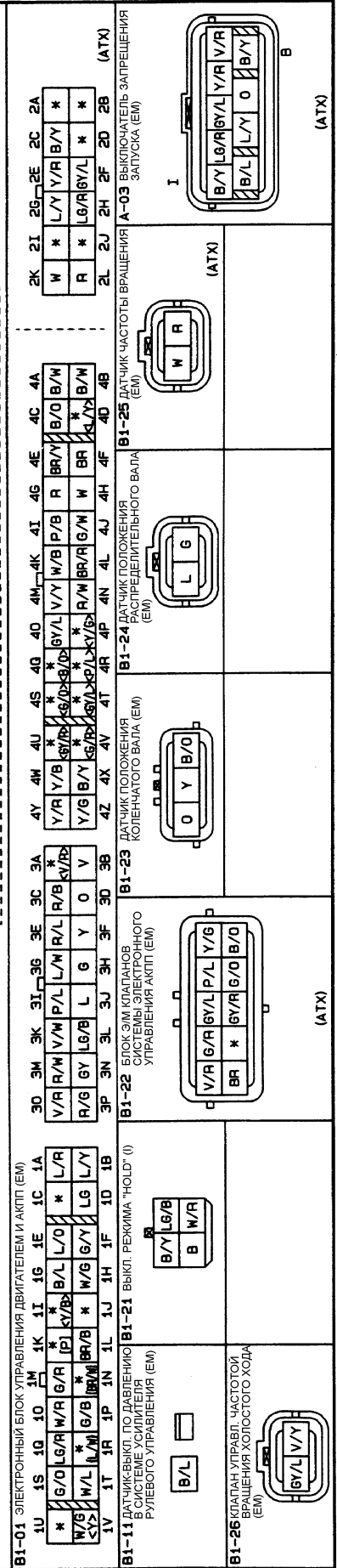
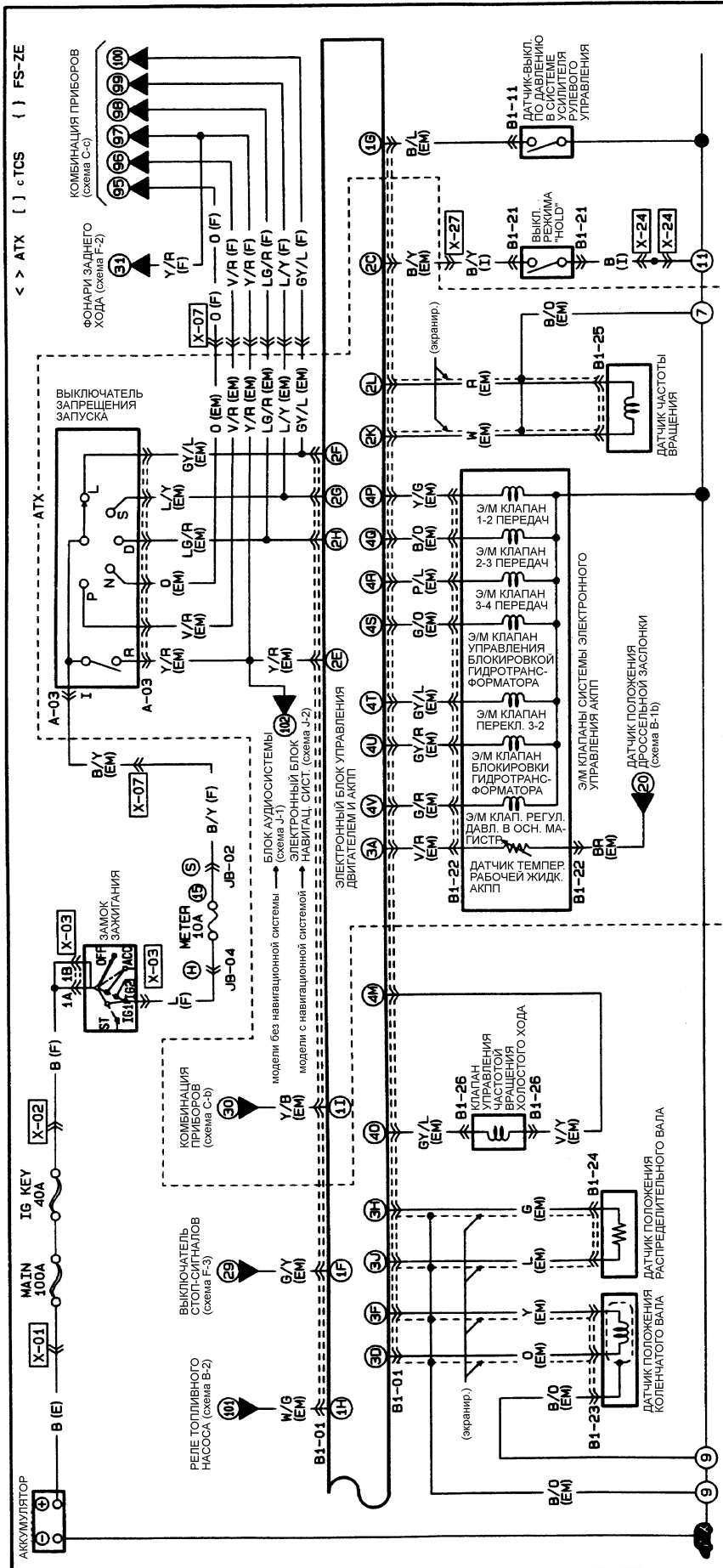


Схема 4 (продолжение) (В-1с).

Содержание

Идентификация	3	Проверка и регулировка частоты вращения холостого хода	36
Сокращения и условные обозначения	3	Проверка системы повышения частоты вращения холостого хода	36
Общие инструкции по ремонту	4	Проверка СО и СН в отработавших газах	37
Точки установки гаражного домкрата и лап подъемника	4	Проверка давления конца такта сжатия	37
Руководство по эксплуатации	5	Проверка уровня и замена масла в МКПП	37
Блокировка дверей	5	Проверка уровня и замена масла в раздаточной коробке	38
Одометр и счетчик пробега	6	Проверка уровня и замена рабочей жидкости АКПП	38
Тахометр	7	Проверка уровня и замена масла в заднем редукторе	38
Указатель количества топлива	7	Проверка уровня рабочей жидкости усилителя рулевого управления	39
Указатель температуры охлаждающей жидкости	7	Прокачка системы усилителя рулевого управления	39
Индикаторы комбинации приборов	7	Проверка уровня рабочей жидкости сцепления и тормозной жидкости	39
Часы	9	Двигатель - механическая часть	40
Стеклоподъемники	9	Проверка тепловых зазоров в приводе клапанов	40
Световая сигнализация на автомобиле	10	Регулировка тепловых зазоров в приводе клапанов	40
Регулировка яркости подсветки комбинации приборов	10	Ремень привода ГРМ	41
Капот и задняя дверь / крышка багажника	10	Головка блока цилиндров	42
Лючок топливозаливной горловины	11	Блок цилиндров	44
Переключатель управления стеклоочистителем и омывателем	11	Передний сальник коленчатого вала	44
Регулировка положения рулевого колеса	12	Задний сальник коленчатого вала	45
Управление зеркалами	12	Силовой агрегат	45
Сиденья	12	Двигатель - общие процедуры ремонта	48
Ремни безопасности	13	Головка блока цилиндров	48
Меры предосторожности при эксплуатации автомобилем, оборудованным системой SRS	14	Разборка	48
Люк	15	Проверка, очистка и ремонт	48
Стояночный тормоз	15	Сборка	51
Управление отопителем и кондиционером	15	Блок цилиндров	51
Магнитола	17	Разборка, проверка, очистка и ремонт	51
Переключатель управления системой поддержания скорости	19	Проверка	53
Управление автомобилем с АКПП	19	Разборка узла "поршень-шатун"	53
Антиблокировочная тормозная система (ABS)	20	Проверка состояния поршня и шатуна	53
Противобуксовочная система (TCS) и система курсовой устойчивости (DSC)	21	Проверка и ремонт коленчатого вала	55
Особенности трансмиссии моделей 4WD	21	Сборка узла "поршень - шатун"	55
Советы по вождению в различных условиях	21	Система охлаждения	57
Буксировка автомобиля	22	Проверка уровня и замена охлаждающей жидкости	57
Запуск двигателя	22	Проверка отсутствия утечек охлаждающей жидкости	57
Неисправности двигателя во время движения	23	Крышка радиатора	57
Домкрат и инструменты	24	Радиатор	57
Запасное колесо	24	Термостат	57
Поддомкрачивание автомобиля	24	Насос охлаждающей жидкости	58
Замена колеса	25	Электродвигатель вентилятора системы охлаждения	58
Рекомендации по выбору шин	25	Реле вентилятора	58
Проверка давления и состояния шин	26	Система смазки	59
Замена шин	26	Меры предосторожности при работе с маслами	59
Особенности эксплуатации алюминиевых дисков	26	Моторное масло и фильтр	59
Замена дисков колес	26	Проверка давления масла	59
Индикаторы износа накладок тормозных колодок	27	Маслоохладитель	59
Каталитический нейтрализатор и система выпуска	27	Снятие и установка масляного поддона	59
Проверка и замена предохранителей	27	Масляный насос	60
Замена ламп	28	Система впрыска топлива	61
Техническое обслуживание и общие проверки и регулировки	32	Меры предосторожности при работе с топливной системой	61
Интервалы обслуживания	32	Топливный насос	61
Моторное масло и фильтр	32	Реле топливного насоса	63
Охлаждающая жидкость	33	Регулятор давления топлива	64
Проверка и замена воздушного фильтра	34	Форсунки	65
Замена салонного фильтра	34	Педаль акселератора	66
Ремни привода навесных агрегатов	34	Датчик положения дроссельной заслонки	66
Аккумуляторная батарея	35	Клапан системы управления частотой вращения холостого хода	67
Проверка свечей зажигания	35	Датчик массового расхода воздуха	67
Снятие и установка топливного фильтра	35	Датчик температуры охлаждающей жидкости	67
Проверка угла опережения зажигания	35	Датчик температуры воздуха на впуске	68
		Датчик положения коленчатого вала	68

Датчик положения распределительного вала	68	Датчик температуры рабочей жидкости АКПП.....	116
Датчик детонации (Mazda Capella)	68	Датчик частоты вращения	
Система изменения геометрии впускного		входного вала коробки передач	117
коллектора (VICS) (двигатель FS-ZE)	68	Датчик скорости автомобиля.....	117
Кислородный датчик	69	Электромагнитные клапаны	117
Резистор с переменным сопротивлением.....	69	Индикатор "HOLD"	118
Датчик давления рабочей жидкости		Блок управления двигателем и АКПП	118
усилителя рулевого управления	69	Блок клапанов.....	118
Главное реле	69	Охладитель рабочей жидкости.....	118
Выключатель на педали сцепления	70	Пластина привода гидротрансформатора.....	119
Выключатель запрещения запуска	70	Механизм переключения передач.....	119
Топливный бак	70	Коробка передач.....	121
Обратный клапан	72		
Предохранительный клапан (от вытекания топлива		Автоматическая коробка	
при переворачивании)	72	передач (FN4A-EL).....	124
Блок управления	72	Общая информация	124
Система диагностирования.....	72	Диагностика	125
Описание.....	72	Считывание кодов неисправностей	125
Вывод диагностических кодов	72	Сброс кодов неисправностей	125
Удаление диагностических кодов.....	73	Проверка механических систем КПП	131
Диагностические коды неисправностей системы		Тест на полностью заторможенном	
управления.....	73	автомобиле (Stall test).....	131
Выводы электронного блока управления	79	Проверка времени включения передачи	131
Проверка с помощью осциллогра		Проверка давления в основной магистрали	132
(Mazda Capella модели выпуска с 1999 года).....	87	Дорожный тест	132
		Проверка уровня рабочей жидкости АКПП.....	136
Система снижения токсичности	90	Замена рабочей жидкости АКПП.....	136
Система улавливания паров топлива	90	Элементы электрической части системы управления.....	136
Система рециркуляции отработавших газов	90	Выключатель режима работы АКПП "HOLD"	136
		Выключатель запрещения запуска	136
Система впуска		Датчик температуры рабочей жидкости АКПП.....	138
воздуха и выпуска ОГ	92	Датчик частоты вращения	
Система впуска воздуха	92	входного вала коробки передач	138
Система выпуска ОГ	93	Датчик скорости автомобиля.....	139
		Электромагнитные клапаны	139
Электрооборудование двигателя	94	Индикатор "HOLD"	140
Генератор	94	Блок управления двигателем и АКПП	140
Катушки зажигания.....	94	Блок клапанов.....	140
Стартер	96	Охладитель рабочей жидкости АКПП	141
		Пластина привода гидротрансформатора.....	142
Сцепление	97	Механизм переключения передач.....	142
Проверка уровня рабочей жидкости сцепления	97	Проверка троса и механизма	
Прокачка гидропривода выключения сцепления.....	97	блокировки селектора	142
Педаля сцепления	97	Проверка кнопки разблокировки	
Главный цилиндр привода выключения сцепления.....	98	селектора (Activematic)	143
Рабочий цилиндр привода выключения сцепления.....	99	Проверка электромагнитного клапана	
Сцепление	99	блокировки селектора (Activematic)	143
		Блок управления	
Механическая коробка передач.....	102	блокировкой селектора (Activematic)	143
Проверка уровня и замена масла в МКПП	102	Регулировка троса управления АКПП	144
Проверка уровня и замена масла		Селектор	144
в раздаточной коробке (G25MX-R)	102	Коробка передач.....	146
Замена сальника дифференциала	102		
Проверка дифференциала		Карданный вал	149
повышенного трения (G25MX-R)	102	Задний редуктор.....	152
Датчик скорости автомобиля (Mazda 626)	102	Проверка уровня и замена масла в заднем редукторе	152
Механизм выбора и переключения передач.....	103	Замена бокового сальника редуктора.....	152
Снятие и установка коробки передач	103	Замена переднего сальника редуктора	152
		Проверка дифференциала повышенного трения	152
Автоматическая коробка		Снятие и установка	152
передач (GF4A-EL GF4AX-EL)	106		
Общая информация.....	106	Приводные валы	154
Диагностика	106	Передний промежуточный приводной вал	154
Считывание кодов неисправностей	106	Передние приводные валы.....	155
Сброс кодов неисправностей	106	Задние приводные валы	160
Проверка механических систем КПП.....	107		
Проверка давления в основной магистрали.....	107	Подвеска.....	162
Тест на полностью заторможенном		Предварительные проверки	162
автомобиле (Stall test)	108	Проверка и регулировка	
Проверка времени включения передачи	108	углов установки передних колёс	162
Дорожный тест	109	Проверка углов установки задних колёс.....	163
Проверка уровня и замена рабочей жидкости АКПП	115	Ступица переднего колеса.....	164
Проверка уровня и замена масла		Стойка передней подвески	166
в раздаточной коробке (GF4AX-EL).....	115	Нижний рычаг передней подвески	167
Проверка дифференциала повышенного трения.....	115	Стабилизатор поперечной устойчивости	
Элементы электрической части системы управления	115	передней подвески	168
Выключатель режима работы АКПП "HOLD"	115	Балки передней подвески	168
Выключатель запрещения запуска.....	116	Ступица заднего колеса	168

Стойка задней подвески.....	171	Блок кондиционера.....	245
Стабилизатор поперечной устойчивости задней подвески.....	172	Блок отопителя.....	246
Рычаги задней подвески.....	172	Компрессор.....	246
Балка задней подвески.....	173	Конденсатор.....	246
Рулевое управление.....	174	Ресивер.....	248
Проверка уровня рабочей жидкости усилителя рулевого управления.....	174	Электродвигатель вентилятора отопителя.....	248
Прокачка системы усилителя рулевого управления.....	174	Резистор вентилятора отопителя.....	248
Проверка отсутствия утечек рабочей жидкости.....	174	Схема управления скоростью вращения вентилятора отопителя.....	248
Проверка давления рабочей жидкости.....	174	Вентилятор конденсатора.....	249
Проверка на автомобиле.....	174	Электромагнитная муфта компрессора.....	249
Рулевая колонка.....	175	Привод переключения забора воздуха.....	250
Рулевой механизм.....	176	Привод смешивания воздушных потоков.....	250
Насос усилителя рулевого управления.....	178	Привод изменения направления воздушных потоков.....	250
Тормозная система.....	180	Реле кондиционера и реле вентилятора конденсатора.....	251
Проверка уровня тормозной жидкости.....	180	Реле вентилятора отопителя.....	251
Прокачка тормозной системы.....	180	Выключатель по давлению.....	251
Проверка вакуумного шланга.....	180	Тепловой предохранитель.....	251
Педали тормоза.....	180	Датчик температуры воздуха за испарителем.....	252
Главный тормозной цилиндр.....	181	Датчик температуры наружного воздуха.....	252
Вакуумный усилитель тормозов.....	184	Датчик температуры воздуха в салоне.....	252
Регулятор давления.....	185	Датчик температуры охлаждающей жидкости.....	252
Передние тормозные механизмы.....	185	Датчик солнечного света.....	253
Задние дисковые тормозные механизмы.....	187	Панель управления кондиционером и отопителем.....	253
Задние барабанные тормозные механизмы.....	188	Электронный блок управления кондиционером/ отопителем.....	255
Стояночный тормоз.....	190	Усилитель кондиционера.....	255
Антиблокировочная система тормозов (ABS).....	191	Диагностика системы кондиционирования.....	259
Описание системы диагностики.....	191	Проверки.....	259
Общие проверки.....	191	Считывание кодов неисправностей.....	259
Предварительные проверки.....	191	Стирание кодов неисправностей.....	259
Считывание кодов неисправностей.....	192	Система пассивной безопасности (SRS).....	327
Сброс кодов неисправностей.....	192	Меры предосторожности при эксплуатации и проведении ремонтных работ.....	262
Модулятор давления и блок управления систем ABS/TCS.....	199	Подушки безопасности.....	262
Модулятор давления и блок управления системы DSC (модели с системой DSC).....	205	Блок управления системой пассивной безопасности.....	265
Датчики частоты вращения передних колес.....	214	Спиральный провод.....	266
Датчики частоты вращения задних колес.....	214	Авторизация компонентов системы пассивной безопасности.....	266
Датчик давления тормозной жидкости.....	215	Диагностика системы пассивной безопасности.....	266
Датчик боковых ускорений (модели с системой DSC).....	215	Считывание кодов неисправностей.....	266
Датчик отклонения от курса.....	215	Стирание кодов неисправностей.....	266
Датчик угла поворота рулевого колеса (модели с системой DSC).....	216	Электрооборудование кузова.....	270
Датчик замедления (модели 4WD).....	216	Предохранители.....	270
Выключатель системы TCS.....	216	Замок зажигания.....	270
Кузов.....	217	Прикуриватель.....	270
Передний бампер.....	217	Разъем для подключения дополнительного оборудования (модели с 09/1999г.).....	271
Задний бампер.....	217	Система внешнего освещения.....	271
Вентиляционная решетка.....	217	Снятие и установка блок-фары.....	271
Капот.....	217	Регулировка фар.....	271
Переднее крыло.....	218	Замена ламп в фарах.....	271
Передняя дверь.....	218	Замена ламп в переднем габарите.....	271
Задняя боковая дверь.....	219	Снятие и установка переднего указателя поворота.....	271
Крышка багажника.....	220	Снятие и установка повторителей поворота.....	271
Задняя дверь (хэтчбек).....	222	Снятие и установка противотуманных фар.....	272
Задняя дверь (универсал).....	223	Регулировка противотуманных фар.....	272
Лючок топливозаливной горловины.....	223	Замена ламп в противотуманных фарах.....	272
Боковое зеркало заднего вида.....	224	Снятие и установка заднего комбинированного фонаря.....	272
Лобовое стекло.....	225	Снятие и установка заднего комбинированного фонаря (в крышке багажника / задней двери).....	272
Заднее неподвижное боковое стекло.....	226	Снятие и установка дополнительного стоп-сигнала.....	273
Заднее стекло (седан).....	227	Замена лампы в дополнительном стоп-сигнале (хэтчбек, универсал).....	273
Стекло задней двери (хэтчбек, универсал).....	228	Снятие и установка ламп подсветки номерного знака.....	273
Люк.....	229	Комбинированный переключатель.....	273
Панель приборов.....	230	Выключатель аварийной сигнализации.....	275
Внутренняя отделка салона.....	232	Выключатель противотуманных фар.....	275
Отделка крыши.....	236	Выключатель фонаря заднего хода.....	275
Отделка пола.....	236	Реле-прерыватель указателей поворота.....	276
Ремни безопасности.....	237	Реле габаритов.....	276
Сидения.....	238	Реле фар.....	277
Кондиционер, отопление и вентиляция.....	239	Реле противотуманных фар.....	278
Меры безопасности при работе с хладагентом.....	241		
Вакуумирование зарядка и проверка системы.....	241		
Линии охлаждения.....	243		
Блок вентилятора отопителя.....	243		

Система внутреннего освещения	278	Снятие датчика температуры охлаждающей жидкости	287
Снятие и установка лампы освещения салона / лампы местной подсветки	278	Установка датчика температуры охлаждающей жидкости	287
Проверка лампы освещения салона / лампы местной подсветки	278	Проверка датчика температуры охлаждающей жидкости	287
Снятие и установка лампы местной подсветки	279	Проверка датчика аварийного давления моторного масла	287
Проверка лампы местной подсветки	279	Снятие и установка звукового сигнала	287
Снятие и установка лампы освещения салона	279	Снятие и установка реле звукового сигнала	287
Проверка лампы освещения салона	279	Проверка реле звукового сигнала	288
Снятие и установка лампы освещения багажного отделения	279	Снятие и установка часов	288
Проверка лампы освещения багажного отделения	280	Диагностика комбинации приборов	288
Проверка выключателя лампы освещения багажного отделения в замке задней двери / в замке крышки багажника	280	Иммобилайзер	288
Снятие и установка концевых выключателей в дверях	280	Электрические стеклоподъемники	293
Проверка концевых выключателей в дверях	280	Центральный замок	298
Замена лампы подсветки пепельницы	280	Снятие и установка выключателя центрального замка (в замке двери)	298
Замена лампы подсветки замка зажигания	280	Проверка выключателя центрального замка (в замке двери)	298
Снятие и установка концевого выключателя лампы подсветки вещевого ящика (модели выпуска с 09/1999г.)	281	Снятие и установка выключателя блокировки замков дверей	298
Проверка концевого выключателя лампы подсветки вещевого ящика (модели выпуска с 09/1999г.)	281	Проверка выключателя блокировки замков дверей	298
Снятие и установка реостата подсветки	281	Проверка выключателя центрального замка (в цилиндре замка багажника)	298
Проверка реостата подсветки	281	Проверка выключателя центрального замка (в цилиндре замка задней двери)	298
Проверка реостата подсветки при помощи осциллографа	281	Снятие и установка электроприводов замков передних дверей	298
Стеклоочистители и стеклоомыватели	281	Проверка электроприводов замков передних дверей	298
Снятие и установка электропривода стеклоочистителя лобового стекла	281	Снятие и установка электроприводов замков задних боковых дверей	299
Проверка электродвигателя стеклоочистителя лобового стекла	282	Проверка электроприводов замков задних боковых дверей	299
Снятие и установка рычагов и щеток	282	Снятие и установка блока управления замками дверей	299
Регулировка стеклоочистителей	282	Проверка блока управления замками дверей	299
Снятие и установка тяги стеклоочистителя лобового стекла	282	Снятие и установка блока системы дистанционного управления центральным замком	302
Снятие и установка бачка омывателя	282	Проверка блока системы дистанционного управления центральным замком	302
Снятие и установка электронасоса омывателя лобового стекла	282	Регистрация передатчика	303
Проверка электронасоса омывателя лобового стекла	282	Замена батареек	304
Снятие форсунки омывателя	283	Электропривод люка	304
Установка форсунки омывателя	283	Система регулировки положения наружных зеркал	306
Регулировка форсунок омывателя	283	Обогреватель заднего стекла	307
Снятие и установка шлангов стеклоомывателя	283	Аудиосистема	308
Снятие и установка электродвигателя очистителя стекла задней двери	283	Система поддержания скорости (круиз-контроль)	310
Проверка электродвигателя очистителя стекла задней двери	283	Снятие и установка переключателя системы поддержания скорости	310
Снятие и установка рычага и щетки очистителя стекла задней двери	283	Проверка переключателя системы поддержания скорости	310
Регулировка очистителя стекла задней двери	283	Снятие и установка привода системы поддержания скорости	311
Снятие и установка электронасоса омывателя стекла задней двери	284	Проверка привода системы поддержания скорости	311
Проверка электронасоса омывателя стекла задней двери	284	Снятие и установка троса привода системы поддержания скорости	311
Снятие форсунки омывателя стекла задней двери	284	Регулировка свободного хода троса привода системы поддержания скорости	311
Установка форсунки омывателя стекла задней двери	284	Снятие и установка электронного блока системы поддержания скорости	311
Регулировка форсунки омывателя заднего стекла	284	Проверка электронного блока системы поддержания скорости	312
Снятие и установка шланга омывателя стекла задней двери	284	Диагностика системы поддержания скорости	313
Снятие и установка реле системы изменения интервала работы очистителя стекла задней двери	284	Схемы электрооборудования	315
Проверка реле системы изменения интервала работы очистителя стекла задней двери	284	Обозначения, применяемые на схемах электрооборудования	315
Комбинация приборов	285	Расположение разъемов	315
Снятие и установка	285	Расположение проводов	315
Разборка и сборка	285	Коды цветов проводов	315
Проверка спидометра	285	Монтажные блоки	316
Проверка тахометра	285	Схемы электрооборудования (модели выпуска с 1997 г. (седан))	319
Проверка указателя уровня топлива	286	Схемы электрооборудования (модели выпуска с 1997 г. (универсал))	356
Проверка указателя температуры охлаждающей жидкости	286	Схемы электрооборудования (модели выпуска с 1999 г.)	371
Замена ламп	286	Соединительные разъемы	423
Проверка датчика уровня топлива	286	Диагностические разъемы	426